

Notre patrimoine a de l'avenir

# Doué-la-Fontaine

## Doué, de l'ombre à la lumière

Les circuits du patrimoine  
Livret de découverte



6

**Doué en haut de l'affiche**  
Le grand lavoir et le théâtre

7

**Souvenirs d'enfance... et d'en dessous**  
Près de la rue des Caves

8

**Meunier, tu dors...**  
Le moulin Cartier

5

**Une ville en expansion**  
Le marché du centre-ville

3

**Les Journées de la Rose**  
Les arènes

2

**Les champs qui fument**  
Rue des Perrières

D

**Introduction**  
Accueil du Mystère des faluns

4

**Les pépinières de Doué, une histoire bien ancrée**  
Les maisons de rosieristes

1

**Les jardiniers de la nuit**  
Parking du Mystère des faluns

**DOUÉ-LA-FONTAINE**

**Doué, de l'ombre à la lumière**

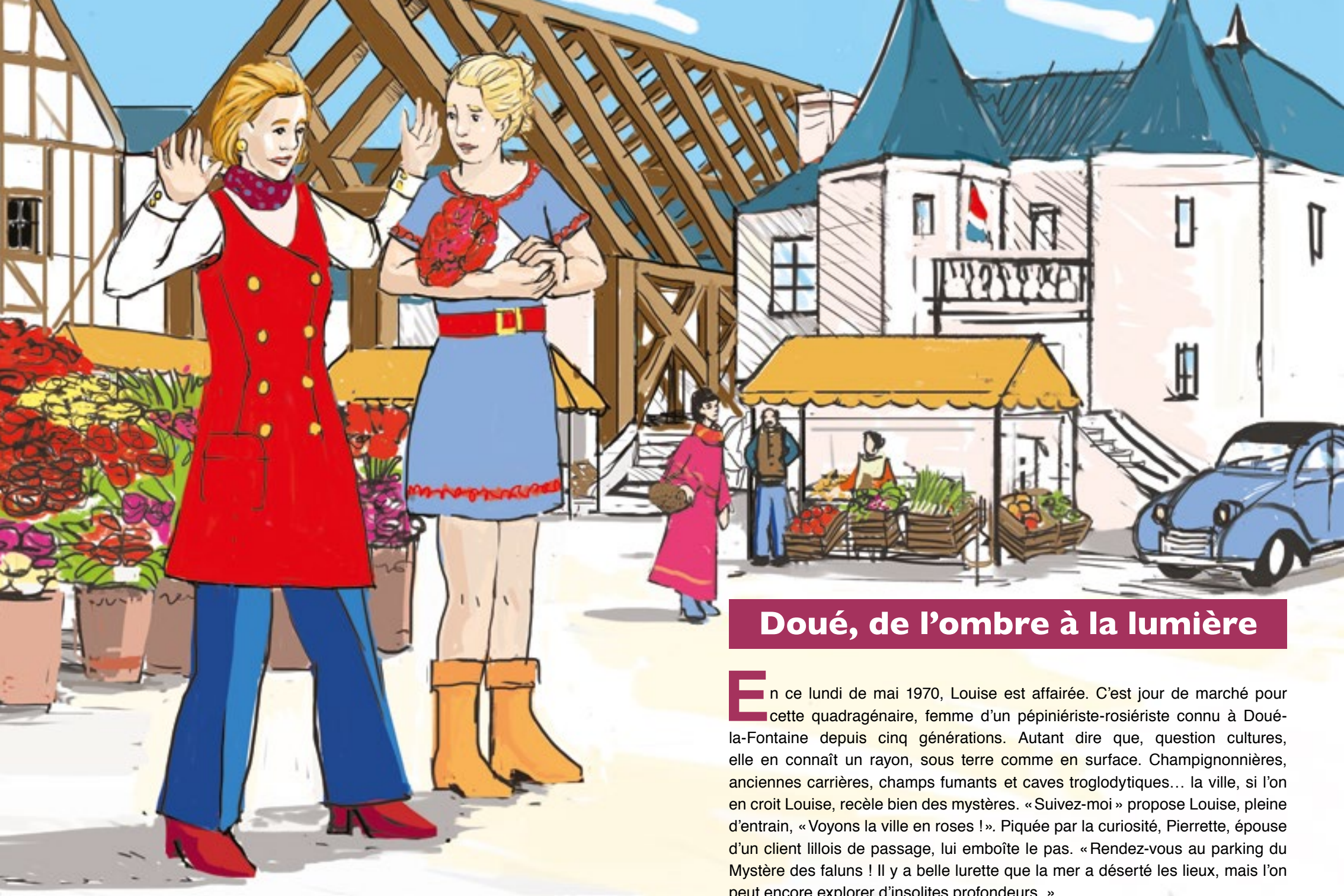
Longueur du circuit : 4,3 km - 1h30 env

Rendez-vous à la station de départ et suivez ce balisage...



Arrêtez-vous à chaque numéro de station et laissez-vous guider !





## Doué, de l'ombre à la lumière

**E**n ce lundi de mai 1970, Louise est affairée. C'est jour de marché pour cette quadragénaire, femme d'un pépiniériste-rosiériste connu à Doué-la-Fontaine depuis cinq générations. Autant dire que, question cultures, elle en connaît un rayon, sous terre comme en surface. Champignonnières, anciennes carrières, champs fumants et caves troglodytiques... la ville, si l'on en croit Louise, recèle bien des mystères. « Suivez-moi » propose Louise, pleine d'entrain, « Voyons la ville en roses ! ». Piquée par la curiosité, Pierrette, épouse d'un client lillois de passage, lui emboîte le pas. « Rendez-vous au parking du Mystère des faluns ! Il y a belle lurette que la mer a déserté les lieux, mais l'on peut encore explorer d'insolites profondeurs. »



## Les jardiniers de la nuit

### Parking du Mystère des faluns

« Vous n'êtes pas claustrophobe, Pierrette ? Parfait ! Je vais vous faire découvrir le drôle de métier de champignonnière. Figurez-vous qu'au 19<sup>e</sup> siècle, on s'est aperçu que nos anciennes carrières étaient propices à la culture des champignons de Paris : obscurité, humidité et température constante, tout est réuni pour une croissance réussie. Voilà le directeur des établissements Blanchaud, qui va sûrement nous éclairer sur le sujet, si j'ose dire... »

– Bonjour mesdames ! Nous exploitons les 500 salles de cette immense carrière depuis 1960. Une véritable ville sous la ville ! Il y fait un peu frais, d'où ces chaudières au fioul et ces bâches tendues. La culture se fait sur des meules de terre que nous remplaçons progressivement par des caisses en bois, plus fonctionnelles. Nous fabriquons notre compost sur place, avec du fumier de cheval. Et la cueillette se fait à la lueur des lampes à carbure. »



**Ces cavités troglodytiques accueillent des mammifères qui donnent naissance à leur petit la tête en bas. Un indice : ce sont des cousins des renards volants d'Asie, présentés au Bioparc de Doué-en-Anjou. Selon vous, comment s'appellent ces animaux étonnants ?**

*Réponse en fin de livret*



### Voir, sentir, imaginer...

#### ◆ Un dédale souterrain

Les différentes entrées des anciennes carrières cachent des kilomètres de galeries plongées dans le noir. Il y flotte une odeur de champignons et de la fumée se dégage de la décomposition du fumier de cheval.

#### ◆ Une flamme née de l'eau et de la pierre

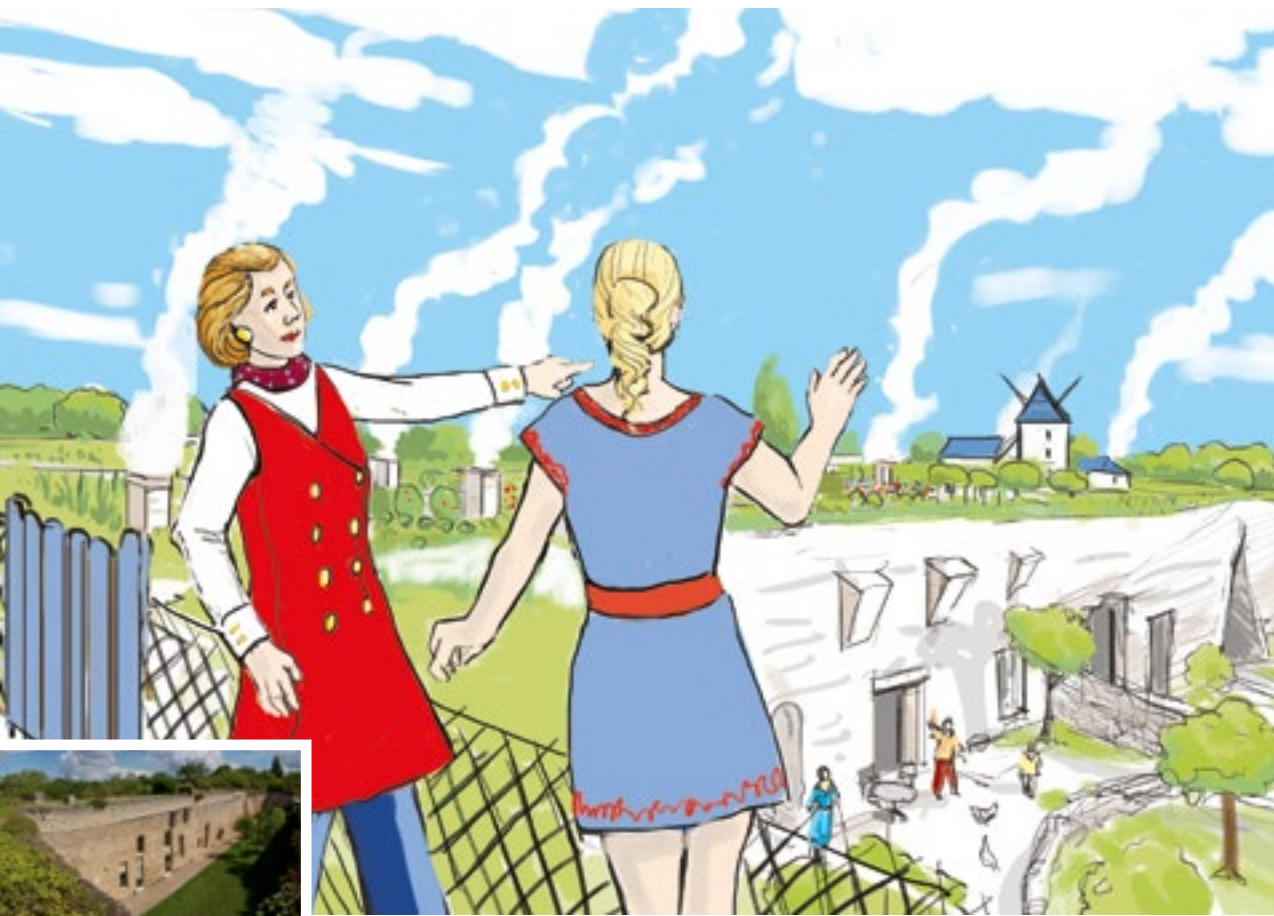
L'invention de la lampe à carbure (ou acétylène) révolutionne l'éclairage des souterrains à la fin du 19<sup>e</sup> siècle. Ces lampes possèdent deux réservoirs contenant de l'eau et du carbure de calcium. Au contact de l'eau, le carbure dégage un gaz inflammable, l'acétylène, qui, une fois enflammé, procure une lumière d'excellente qualité.



## Les champs qui fument

### Rue des Perrières

« Observez bien le sol de cette rue, Pierrette : on y voit des champs qui fument ! Ces cheminées sont celles des logements qui ont été aménagés dans d'anciennes carrières. Au 19<sup>e</sup> siècle, tous les habitants du quartier des Perrières vivaient dans ces cavités troglodytiques de plaine. C'était bien meilleur marché qu'un logement en surface et bien mieux isolé. Il n'y a plus que trois familles désormais. Orientée au sud et dotée d'un puits, la *courée* dessert la cave demeurante, organisée autour de sa cheminée, ainsi que ses dépendances : le poulailler, la soue à cochon, le pressoir. On y accède par une descente en pente douce appelée *courdoire*. Le potager est aménagé sur le toit-terrasse, ce qui limite aussi les infiltrations d'eau de pluie. C'est pourquoi à Doué, on monte au jardin ! »



Le mildiou est la maladie la plus redoutée des viticulteurs. Les rosiers et la vigne y sont tous deux sujets. Mais, le rosier étant toujours attaqué en premier, des vignerons en plantent au pied de leurs rangs de vigne comme indicateurs. D'après vous, le mildiou est-il un insecte ou un champignon ? Entourez la bonne réponse.

Réponse en fin de livret



A . Insecte ravageur



B. Champignon parasite

## Voir, sentir, imaginer...

### ◆ Le *jitte* et le couvert

Essayez de repérer les nombreux *jittes* visibles en surface. Ces conduits reliaient la surface à la maie du pressoir située quelques mètres plus bas, dans les caves, à proximité des chais où s'opérait la vinification. Le *jitte* est un terme du patois angevin qui dérive du verbe *jitter* (jeter). Au moment des vendanges, le raisin était en effet directement acheminé au pressoir par son intermédiaire. Hors période d'utilisation, ils étaient protégés par une porte.

### ◆ La mer des faluns

Il y a dix millions d'années, une partie de l'ouest de la France est recouverte par la mer des faluns. Il faut imaginer Doué comme une large baie semblable à celle du Mont-Saint-Michel, sous un climat subtropical. Vestiges des marées, de grandes quantités de sédiments se sont accumulées. On les retrouve aujourd'hui en fines couches juxtaposées, de compositions variables.



### Les Journées de la Rose

#### Les arènes

« Cette année, en juillet, ce sera la 11<sup>e</sup> édition des Journées de la Rose. On ne pouvait rêver de plus bel écrin que ce site pour exposer nos fleurs. Imaginez un peu ! Plus de 500 variétés et 100 000 boutons de roses que la fraîcheur des grandes galeries permet de conserver plusieurs jours. Sans compter une acoustique exceptionnelle, qui permet concerts, spectacles, défilés de haute couture... Chaque année, nous recevons des vedettes connues ou en devenir : Aznavour, Dalida, Johnny Hallyday, France Gall... Quelle promotion ! Cette manifestation, je le pressens, est vouée à un bel avenir... Des milliers de visiteurs s'y pressent, d'ailleurs, français ou étrangers, pour notre plus grand bonheur. Il faut dire que nous innovons chaque année ! »



**Au cours des siècles, les hommes utilisent ces arènes à plusieurs fins. Parmi les usages représentés ci-dessous, un intrus s'est glissé.**

**Quel est-il ?**

*Réponse en fin de livret*



**A – Arène de combat**



**B – Prison**



**C - Base militaire**



**D - Dépotoir**



**E – Théâtre**



**F - Auberge**

### Voir, sentir, imaginer...

#### ◆ Sur un lit de roses

Les Journées de la Rose attirent jusqu'à 7 000 personnes par jour aux arènes de Doué. Outre les puissants parfums émanant des caves, il faut imaginer les clameurs du public les soirs de spectacles aux arènes, où se produisent comédiens, animateurs, chanteurs... lors de galas fort animés.

#### ◆ Les diableries de Doué

Au 16<sup>e</sup> siècle, les arènes pouvaient déjà accueillir un public nombreux. On y jouait notamment des « diableries ». Ces parodies de la « Passion » comptaient parmi les moments festifs importants de la région. François Rabelais les cite dans ses ouvrages « Oh que vous jouez bien, je dépiste la diablerie de Doué », « Il n'y a rien de plus laid que le diable de Doué »...

## Les pépinières de Doué, une histoire bien ancrée

### Les maisons de rosiéristes

« Voici notre maison, typique du 19<sup>e</sup> siècle. Elle a été construite vers 1840 avec des pierres de falun extraites en dessous. Ses vastes caves nous servent de lieux de stockage pour les rosiers, l'hiver. Ma belle-famille est apparentée à celle d'Edmé Crespin-Châtenay qui a installé sa pépinière d'arbres fruitiers tout près d'ici, en 1776. Un de ses fils, Louis, a introduit au début du siècle suivant la culture du rosier. Son catalogue comptait déjà 150 variétés ! Et tous les pépiniéristes de cette époque sont des descendants de sa famille, soit en ligne directe, soit par alliance. Aujourd'hui, près de 300 ha de terres sont consacrés à la culture des arbres fruitiers et des rosiers. »



Pour celui qui les offre, la couleur des roses peut avoir son importance. Parmi les exemples ci-dessous, saurez-vous relier le sentiment à la bonne couleur de rose ?

Réponses en fin de livret



Élégance   Désir   Coup de foudre   Amour   Amitié   Loyauté

## Voir, sentir, imaginer...

### ◆ L'églantier, rosier sauvage

Le rosier à l'état sauvage est très commun. Il s'appelle églantier et présente des fleurs simples à cinq pétales. On le surnomme « gratte-cul » car les poils contenus dans ses fruits, les cynorhodons, provoquent de fortes démangeaisons.

### ◆ Une culture ancestrale

Les roses sont cultivées en Chine et en Perse depuis 5 000 ans et en Grèce depuis l'âge du Bronze. Les rosiers cultivés résultent donc de plusieurs millénaires de transformations d'abord empiriques. À partir de la fin du 18<sup>e</sup> siècle, l'hybridation permet de multiplier les variétés. Dans les années 1970, la production annuelle de rosiers à Doué est d'environ 3,5 millions de plants.



## Une ville en expansion

### Le marché du centre-ville

« Nous voilà au cœur du centre-ville. Admirez l'élégance de cette échauguette, à l'angle. Dans le prolongement de la rue, vous pouvez apercevoir les halles du 12<sup>e</sup> siècle. Leur toit est en train d'être démonté. Ça fait couler de l'encre, si j'en crois mon mari, qui est conseiller municipal... Que voulez-vous ? Doué se développe rapidement et l'on doit agrandir la mairie. La bonne nouvelle, c'est que la charpente va être réutilisée pour servir d'abri aux buffets des Journées de la Rose, dans les arènes. Rien ne se perd, tout se transforme ! Filons place Saint-Pierre. On y trouve d'excellentes volailles. Voilà qui fera un menu parfait avec des champignons frais en provenance directe du sous-sol ! »



Les nombreux magasins de Doué offrent une grande diversité de produits. Parmi ceux dessinés ci-dessous, lequel Louise ne peut-elle trouver en 1970 ?

Réponse en fin de livret



A



B



C



D



E



F

## Voir, sentir, imaginer...

### ◆ Doué la commerçante

Les commerces aux devantures anciennes sont encore nombreux en 1970, notamment rue du Commerce, place de Verdun et rue de l'Image : mercerie, graineterie, pharmacie, bureau de tabac, cordonnier, charcuterie, poissonnerie, pressing, armurerie-serrurerie, coiffeur, pâtisserie, électroménager...

### ◆ Le musée aux anciens commerces

Une vingtaine de boutiques présentent un siècle de commerce local (1850-1950) dans les écuries du château des Basses Minières (18<sup>e</sup>), à deux pas de la Roseraie Foullon. Ce château était la propriété du baron de Doué, Joseph François Foullon, à qui l'on doit de nombreuses constructions en ville : lavoir, pépinières royales...





## Doué en haut de l'affiche

### Le grand lavoir et le théâtre

« Que de souvenirs sur cette place ! Je me rappelle fort bien la construction du théâtre municipal au début des années 1930. En creusant les fondations, les ouvriers avaient fait une grande découverte, juste à l'entrée : les vestiges d'un bâtiment de 12 m de circonférence. Ce n'est que bien des années plus tard, en discutant avec le marquis de Geoffre de Chabrignac, conseiller général, que j'ai appris qu'il s'agissait d'un baptistère, où les chrétiens pratiquaient le baptême. Même si les lavandières se font de plus en plus rares au grand lavoir, ce lieu reste très animé : les spectacles et les séances de cinéma sont très prisés. »



Reliez ces films sortis en 1970 au personnage qui en est le héros.

Réponses en fin de livret



B - Les Aristochats



A - Love Story



C - Little Big Man



1 - Adelaïde Bonnemaison



2 - Ryan O'Neal



3 - Dustin Hoffman

## Voir, sentir, imaginer...

### ◆ L'eau, omniprésente

L'abondance des sources explique la présence de nombreux puits à Doué et la multiplication des métiers nécessitant de l'eau. Connue de longue date, la source du Douet est réputée guérir les fièvres et les maux d'yeux. Elle alimentait, semble-t-il, le baptistère Saint-Jean. Cette source et son caractère sacré seraient à l'origine du nom de Doué-la-Fontaine.

### ◆ Un lavoir exceptionnel

Le grand lavoir construit à Doué avant la Révolution est exceptionnel à plus d'un titre. C'est le plus ancien lavoir angevin et le plus grand de l'ouest de la France (44 m sur 26 m à l'origine). Une toiture d'ardoise est aménagée en 1909 sur une structure en fonte du plus bel effet. Il peut accueillir jusqu'à 130 lavandières. Certaines le fréquentent encore en 1970, d'autres se contentent d'y rincer leur linge.

## Souvenirs d'enfance... et d'en dessous

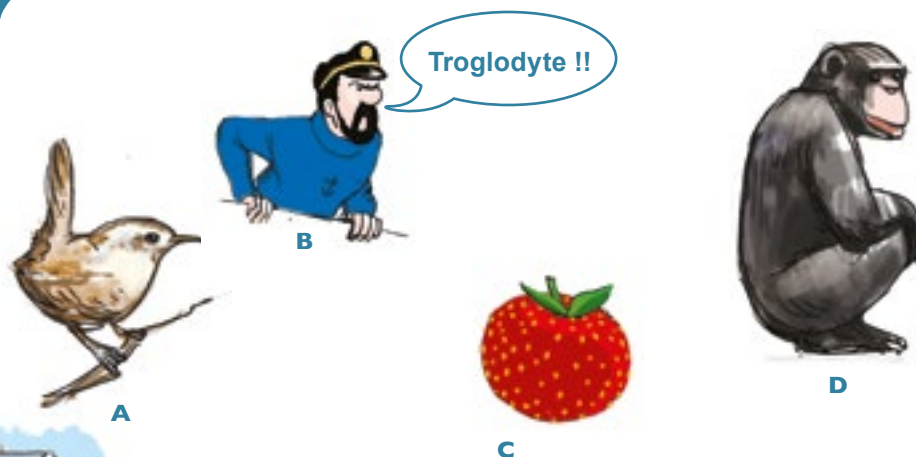
### Près de la rue des Caves

« Regardez Pierrette, ma grand-mère maternelle est née ici, dans cette cave. Elle y a vécu avec mon grand-père jusqu'à leur mariage. Ses parents, journaliers, vivaient chichement. Leur maison souterraine était organisée autour de la cheminée, où le feu était toujours allumé. Vous allez rire ! Gamine, avec les copains, on prenait un malin plaisir à boucher les cheminées fumantes, auxquelles on accédait facilement depuis les jardins surplombant les caves. On s'enfuyait ensuite en entendant au loin des voix courroucées ! Sans compter les indiscrets qui écoutaient par le conduit toutes les conversations des veillées... Ces fumées qui sortaient du sol faisaient courir le bruit que des messes noires, des cultes sataniques avaient cours sous le pays... »



Le mot « troglodyte » (du grec « trogle », trou, et « dytes », habiter) ne désigne pas que l'habitant d'une cavité. Parmi les dessins ci-dessous, lequel ne peut être associé à ce mot ?

Réponse en fin de livret



### Voir, sentir, imaginer...

#### ◆ Six pieds sous terre

Aux 18<sup>e</sup> et 19<sup>e</sup> siècles, la moitié de la population de Doué vit sous terre. Il y a plus de caves demeurantes visibles sur le cadastre napoléonien (1815/1816) que d'habitations construites ! Les loyers y sont peu chers, mais les conditions de vie précaires. Le nom de famille Mousseau, courant localement, est d'ailleurs issu du verbe « se musser » : se cacher en vieux français.

#### ◆ Facéties souterraines

Les cheminées des habitats troglodytiques ayant la particularité d'émerger des champs et des potagers, elles sont la cible de nombreux plaisantins ! Parmi les anecdotes rapportées, certains y lancèrent des seaux d'eau glacée ; des pétards ; une citrouille creusée et grimaçante, éclairée par une bougie ; un fantôme revêtu d'un linceul ; sans compter des animaux vivants (chouettes notamment)... ou morts, qui finissaient parfois dans les marmites !



## Meunier, tu dors...

### Le moulin Cartier

« Enfant, au début des années 30, j'accompagnais parfois mon oncle boulanger quand il achetait de la farine au moulin Cartier. M. Cartier avait fait raser le massereau d'un cavier à blé pour y élever une tour à la place, beaucoup plus haute et mieux équipée : avec deux meules et les fameuses ailes Berton, bien plus faciles à manœuvrer que les ailes en toile. Je revois encore le père Cartier attelant sa jument, Bichette, sa femme, jupe longue et ceinture haute, s'affairant dans sa cuisine, et les deux fariniers remplissant les sacs. Le moulin a cessé toute activité à sa mort, en 1936, mais il reste debout ! »

Hucherolle

Ailes

Massereau

Cavereau

Moulin cavier

Tour

Moulin tour



Voir, sentir, imaginer...

#### ◆ Au four et au moulin

On comptait à Doué jusqu'à une soixantaine de moulins à vent. À partir du 16<sup>e</sup> siècle, des moulins caviers semi-troglodytiques se développèrent : la cave abritant la meule était souterraine. Les nombreux cônes en pierre de falun encore visibles en sont les vestiges.

#### ◆ La révolution des ailes Berton

Grâce à l'invention de l'ingénieur Pierre Théophile Berton, en 1841, les ailes sont constituées d'un assemblage de planches mobiles qui se substituent aux toiles. Le meunier peut désormais régler sans danger la surface des ailes depuis l'intérieur, en une seule opération, sans avoir à y grimper pour installer ou retirer les toiles.

**Le moulin Cartier est unique en Anjou. Son originalité ? Combiner des éléments architecturaux de deux types de moulins caractéristiques de la région. Observez bien ce moulin et entourez le nom des parties qui le composent à partir de ces deux schémas.**

Réponses en fin de livret



# Réponses des jeux !



## STATION 1

**Les chauves-souris.** Ce sont les seuls mammifères à pouvoir voler. D'ailleurs, les scientifiques les nomment chiroptères : du grec «kheir» main et «ptéron» aile.

Le petit naît au printemps, après l'hibernation de sa mère. Il pèse un tiers de son poids, ce qui équivaldrait chez l'homme à un bébé de 20 kg pour une maman de 60 kg ! Il grossit vite et atteint sa taille adulte en un mois pour ensuite prendre son envol.

## STATION 2

**B. Un champignon parasite.** Le mildiou se développe à la faveur des printemps pluvieux et doux. En l'absence de protection, les dégâts peuvent être spectaculaires et aller jusqu'à la destruction totale de la récolte.

Le dessin A représente l'insecte Phylloxera. À la fin du 19<sup>e</sup> siècle, le monde de la vigne est marqué par un événement très grave : la crise du Phylloxera. Ce puceron, importé des États-Unis, détruit en quelques années une très grande partie du vignoble français et provoque la disparition de cépages et de vignobles ancestraux.

## STATION 3

**A – Arènes de combat.** De nombreux Douessins pensent encore aujourd'hui que les arènes de Doué sont gallo-romaines. Il n'en est rien. Il s'agit d'un ensemble de carrières d'extraction de falun, aériennes et souterraines, dont la plus ancienne remonte au 15<sup>e</sup> siècle. C'est au 16<sup>e</sup> siècle que furent aménagés les gradins.

## STATION 4

Rouge – Amour / Blanc – Loyauté / Jaune – Amitié / Rose – Élégance / Orange – Désir / Lila – Coup de foudre.

## STATION 5

**E – L'ouverture facile pour les boîtes de conserve.** Elle est développée à partir des années 70 grâce à la création de nouveaux types d'acier.

## STATION 6

**A.** Love Story – **2.** Ryan O'Neal / **B.** Les Artistochats – **I.** Adelaïde Bonnefamille / **C.** Little Big Man – **3.** Dustin Hoffman.

## STATION 7

**B. Un fruit.** «Troglodyte» désigne un oiseau (le Troglodyte mignon), un juron du Capitaine Haddock et c'est aussi le nom scientifique du chimpanzé !

## STATION 8

### Les ailes - La tour - Le cavereau

Ce moulin atypique est composé dans sa partie basse du cavereau (partie large et peu élevée qui abritait initialement les meules). Au dessus, on aperçoit une tour ronde surmontée d'une toiture supportant les ailes. Ces derniers éléments remplacent le massereau (ou cône) et la hucherolle (petite cabane en bois tournant sur un axe vertical et abritant le mécanisme des ailes) du moulin cavier d'origine.

## Doué-la-Fontaine

c'est aussi :

- ◆ Une carrière souterraine de sarcophages remontant au 6<sup>e</sup> siècle.
- ◆ Une aula carolingienne.
- ◆ Les vestiges d'une collégiale du 12<sup>e</sup> siècle.
- ◆ Les écuries et parc d'une propriété du 18<sup>e</sup> siècle.
- ◆ Une magnifique roseraie municipale...

Pour continuer la visite, renseignez-vous à l'Office du Tourisme, place des Fontaines ou téléchargez l'application « France-Touristic » et cliquez sur le logo de Doué-en-Anjou.

Office de Tourisme Saumur Val de Loire –  
bureau de Doué-en-Anjou  
30, place des Fontaines – Tél. 02 41 59 20 49  
www.saumur-tourisme.com



## Le Parc naturel régional Loire -Anjou -Touraine

141 communes historiques - 205 485 habitants

Créé en 1996, ce premier parc ligérien s'étend de Tours à Angers sur les départements d'Indre-et-Loire (Région Centre-Val de Loire) et de Maine-et-Loire (Région Pays de la Loire).

Recherches documentaires :  
Pascal Girault & Laurent Aubineau  
Rédaction : Catherine Levesque  
Traductions : Terre de mots  
Illustrations : Nicolas Boisbouvier  
Imprimerie : Loire Impression



LES CIRCUITS DU PATRIMOINE

## Comment ça marche ?

Un **itinéraire balisé** en boucle vous est proposé autour d'un thème. **Le livret de découverte** vous accompagne de station en station pour vous aider à comprendre les paysages traversés, tout en vous racontant à travers **un personnage emblématique** une parcelle de l'histoire des lieux...

Rendez-vous à la station de départ et suivez le balisage ...

### **Doué-la-Fontaine** **De l'ombre à la lumière**

Mai 1970. C'est jour de marché à Doué-la-Fontaine. Pimpante quadragénaire, Louise, femme d'un illustre pépiniériste-rosiériste, vous propose de voir sa ville en roses ! Champignonnières, anciennes carrières, champs fumants et caves troglodytiques... explorez avec elle les lieux insolites qui caractérisent la ville.

Prix : 1€



PARC NATUREL RÉGIONAL LOIRE-ANJOU-TOURAINÉ  
Maison du Parc - 15 avenue de la Loire - 49730 MONTSOREAU  
Tél. 02 41 38 38 88 - [www.parc-loire-anjou-touraine.fr](http://www.parc-loire-anjou-touraine.fr)

